

HALBJAHRESBERICHT JUNI 2009

BT&T TIMELIFE AG konzentriert sich auf die TIMELIFE-Industrie, die durch das Zusammenwachsen von TIME und LIFE entsteht. Im Mittelpunkt steht das Zusammenfließen von Neurologie, Computertechnologie, Biotechnologie und Nanotechnologie. Benchmark für die Beurteilung der Leistung des Asset Managers ist der MSCI AC World Index.

Inhalt

BRIEF DES PRÄSIDENTEN	2
VERKÜRZTER KONSOLIDIERTER HALBJAHRESABSCHLUSS	8
Konsolidierte Bilanz	
Konsolidierte Gesamterfolgsrechnung	
Veränderung des konsolidierten Eigenkapitals	
Konsolidierte Geldflussrechnung	
AUSGEWÄHLTE ANMERKUNGEN ZUM VERKÜRZTEN KONSOLIDierten HALBJAHRESABSCHLUSS PER 30. JUNI 2009	12
BERICHT DER REVISIONSSTELLE	31
KENNZAHLEN BT&T TIMELIFE-AKTIEN	32
Kotierung und Aktienstruktur	
Performance	
Handelsvolumen	
ORGANISATION	35

BRIEF DES PRÄSIDENTEN

Geschätzte Aktionärinnen, geschätzte Aktionäre

Im Mittelpunkt des ersten Halbjahres 2009 der BT&T TIMELIFE AG (kurz: BTTL) stand die Weiterentwicklung der Strategischen Projekte und der Beteiligungsunternehmen. Bei der Innoven-Gruppe erfolgten die Überprüfung des Investitionsportfolios sowie Vorbereitungsarbeiten für den weiteren Ausbau der Geschäftstätigkeit. Bei der mperical Asset Management AG-Gruppe konnte die Erweiterung des Vertriebs in Richtung der Wachstumsmärkte in Asien und die Evaluation von möglichen Kooperationen weiter vorangebracht werden.

Aus der Finanzkrise ist inzwischen eine weltweite Wirtschaftskrise geworden. Erste Anzeichen einer Besserung sind zwar in Sicht, wir sind aber nach wie vor vorsichtig bezüglich der weiteren Wirtschaftsentwicklung. Wir gehen von der Annahme aus, dass die Erholung in Europa und in den USA länger dauern wird als in Asien und in anderen Wachstumsregionen.

Die BT&T-Gruppe – Firmen- und Beteiligungsstruktur

Die Firmen- und Beteiligungsstruktur der BT&T-Gruppe (kurz: BT&T) ist aus Abbildung 1 ersichtlich:

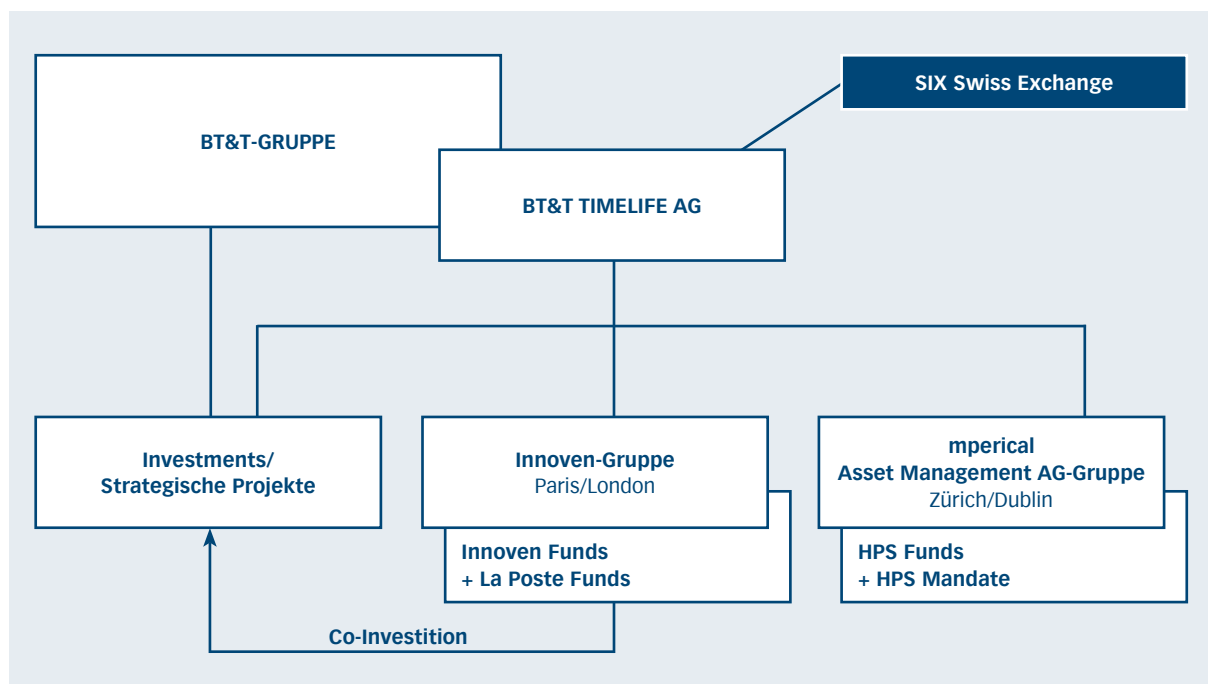


Abbildung 1: Übersicht Firmen- und Beteiligungsstruktur der BT&T-Gruppe

Die BT&T-Gruppe besteht aus dem privaten Teil und aus der an der Schweizer Börse (SIX Swiss Exchange) kotierten BT&T TIMELIFE AG.

Die BT&T TIMELIFE AG wiederum besteht aus den Investments, welche primär auf liquide bzw. börsenkotierte Anlagen ausgerichtet sind und

aus den aufzubauenden Strategischen Projekten sowie aus der Innoven-Gruppe, welche im Bereich Private Equity- & Venture Capital-Investitionen tätig ist und aus der mperical Asset Management AG-Gruppe, welche auf weltweite Investitionen in börsenkotierten Aktien spezialisiert ist. Strategische Projekte sind Investitionen der BT&T

TIMELIFE AG in Unternehmen mit dem Ziel, langfristig und nachhaltig eine überdurchschnittliche Wertsteigerung zu erreichen.

Zum Strategischen Projekt «Rock Well Petroleum»

Aufgrund der strategischen Bedeutung für die von Innoven gemanagten Fonds hat die BT&T Asset Management AG zu Beginn 2008 – für und in enger Abstimmung mit Innoven – die Leitung des Projekts «Rock Well Petroleum» übernommen.

Zu Rock Well Petroleum: Rock Well Petroleum (kurz: Rock Well/www.Rockwellpetroleum.com) ist ein kanadisch-amerikanisches Energie- und Erdöl-Unternehmen mit Hauptsitz in Calgary (Kanada), welches sich auf die umweltfreundliche Nutzbarmachung von bestehenden und bereits in Produktion befindlichen Erdölfeldern konzentriert hat. Das Geschäftsmodell von Rock Well geht von der Annahme aus, dass mit den derzeit verfügbaren konventionellen Verfahren der Erdölförderung nur 10 bis 20% der im Boden vorhandenen Erdölreserven gefördert werden können. Rock Well verfolgt das Ziel, unter Einsatz moderner Verfahren (Enhanced Oil Recovery Verfahren/kurz: EOR-Verfahren) einen Teil der noch im Boden «festsitzenden» Erdölreserven an die Erdoberfläche zu fördern. Seit 2004 sind dem Unternehmen über Aktienkapitalerhöhungen USD 280 Mio an Eigenkapital zugeflossen, welche u.a. in die Akquisition von Ölfeldern sowie in den Aufbau von Infrastruktur und die Entwicklung des Rock Well Verfahrens (neues Enhanced Oil Recovery-Verfahren) investiert wurden. Dem Unternehmen ging im Dezember 2008 trotz genügendem Eigenkapital die Liquidität aus. Es befindet sich seither in Restrukturierung unter Insolvenzschutz (nach Companies' Creditors Arrangement Act (CCAA) in Kanada bzw. nach Chapter 15 in den USA).

Innoven und BT&T haben im Herbst 2008 mit einem Team von Öl & Gas-Spezialisten den Businessplan überarbeitet, welcher sich in einem ersten Schritt ausschliesslich auf die Ausschöpfung

der bestehenden, eigenen Erdölreserven mit konventionellen und Enhanced Oil Recovery-Verfahren konzentriert. Das Ziel ist es, die Investition der Innoven-Fonds in Rock Well Petroleum zu sichern, das Unternehmen schnell Cashflow-positiv zu bringen und die bestehenden Zukunfts- und Wertsteigerungspotentiale im Interesse aller Aktionäre auszuschöpfen.

Zum ersten Halbjahr 2009: Anlässlich des Shareholder Meetings vom 6. März 2009 in London erfolgte die Neuwahl des Board of Directors. Vier der sieben Board Members wurden durch Innoven nominiert. Am gleichen Tag wurde vom Board of Directors ein neues Management eingesetzt. Der Auftrag des neuen Managements ist:

- a) das Unternehmen aus dem CCAA/Chapter 15-Prozess zu führen
- b) das überarbeitete Businessmodell umzusetzen
- c) über eine Privatplatzierung neues Eigenkapital im Betrag von USD 30 bis 50 Mio zu beschaffen.

Die Privatplatzierung unter der Federführung von Innoven wurde am 1. Juni 2009 mit einer Road Show in Europa (>80% des Aktienkapitals und der Aktienstimmen in Europa) eröffnet und war zunächst auf die bestehenden Grossaktionäre ausgerichtet. Aufgrund ungenügender Zeichnungen der Grossaktionäre musste im Juli 2009 die Platzierung bei bisherigen Kleinaktionären vorgezogen sowie auf neue Aktionäre ausgeweitet werden. Die für diese Privatplatzierung verbleibende Zeit ist knapp. Die Frist (Mitte September 2009) ist durch den CCAA/Chapter 15-Prozess vorgegeben.

Innoven/BT&T beabsichtigen, unter den folgenden Voraussetzungen zusammen insgesamt USD 15 bis 20 Mio an neuem Eigenkapital in das Projekt Rock Well Petroleum zu investieren:

- a) Keine Mehrheitsbeteiligung: der Anteil von Innoven/BT&T am gesamten Eigenkapital beträgt weniger als 50%
- b) ein weiterer Grossinvestor mit Kompetenz im Öl & Gas-Bereich, welcher in der Lage ist, die Investition ins Unternehmen fachtechnisch zu betreuen, kann gefunden werden
- c) Angemessene Vertretung im Board of Directors
- d) Vertragliche Regelung mit dem Grossinvestor über die zukünftige Ausrichtung des Unternehmens und über grundsätzlich wichtige Angelegenheiten.

Ein geeigneter Grossinvestor, welcher auf die Investition in Enhanced Oil Recovery-Projekte spezialisiert ist und sich auf ein eigenes Team von Öl & Gas-Spezialisten und ein internationales Netzwerk stützen kann, konnte im Juli gefunden werden. Die Due Diligence-Arbeiten wurden Mitte August 2009 vor Ort durchgeführt und mit positivem Ergebnis abgeschlossen. Für die Investition ist die Zustimmung der vier hinter dieser Institution stehenden Kapitalgeber erforderlich. Sollte die Zustimmung nicht oder nicht vor Ablauf der vorgegebenen Frist erfolgen, werden wir entscheiden müssen, ob wir an den oben aufgeführten Voraussetzungen für unsere Investition festhalten und auf die Investition verzichten oder einer anderen Lösung zustimmen wollen.

Innoven-Gruppe

Zur Innoven-Gruppe: Die Innoven Partenaires (kurz Innoven/www.innoven-partners.com) ist eine französische Venture Capital & Private Equity Gesellschaft mit Firmensitz in Paris und London mit der Zulassung der Autorité des Marchés Financières (AMF) für das Management von Wagniskapitalfonds FCPI (Fonds Commun de Placements dans l'innovation) sowie mit der Zulassung der Financial Services Authority (FSA) in London. Innoven investiert in Frankreich und ganz Europa insbesondere

in junge Unternehmen mit hohem Zukunfts- und Wachstumspotential in den Sektoren LIFE (Gesundheit – Information – Ernährung – Umwelt) und in TIME (Telekommunikation – Information – Medien – Unterhaltung). Innoven verfügt über grosses Know-how in der Entwicklung von Wachstumsfirmen und über ein internationales Netzwerk sowie über weitreichende Erfahrungen in Mergers & Acquisitions und in der Börseneinführung.

Zum ersten Halbjahr 2009: Die Wertkorrekturen (Finanzindustrie/Rock Well Petroleum) per Ende 2008 bei den von Innoven gemanagten Fonds wirkten sich nachteilig auf die Neuplatzierung von Fonds aus. Das erste Halbjahr wurde mit Priorität für die folgenden Massnahmen zur Zukunftssicherung und Wertsteigerung genutzt:

- Überprüfung des bestehenden Beteiligungsportfolios und Konzentration auf 16 Beteiligungsfirmen mit besonders grossem Wertentwicklungspotential
- Beteiligung an einer Vertriebsgesellschaft und Ausgliederung des Marketings und Vertriebs/Überarbeitung der Innoven Website
- BNP Paribas als neuer Custodian und Administrator für die von Innoven gemanagten Fonds mit dem Ziel der schnelleren Verfügbarkeit relevanter Daten und Verbesserung des Reportings und Monitorings
- Auftrag an eine bekannte Consulting-Firma spezialisiert auf Europäische Publikumsfonds mit dem Ziel einer unabhängigen Überprüfung der Corporate Governance, des Risiko-Managements, der Nachhaltigkeit der Wertsteigerung im Investment Management, des internen Reportings und des Monitorings
- Audit des Beteiligungsportfolios durch eine grosse Wirtschaftsprüfungsgesellschaft.

Innoven aus BT&T-Sicht: Im Rahmen der BT&T-Gruppe hat Innoven den Auftrag, attraktive Firmen mit grossem Zukunftspotential zu identifizieren und in diese erfolgreich zu investieren. Erweist sich eine Firma als besonders erfolgsversprechend, wird diese über die Co-Investition von BT&T zum Strategischen Projekt ausgebaut. Die weitere Wachstumsfinanzierung erfolgt dann in Kooperation mit BT&T. Ein kapitalsuchendes Unternehmen kann im Verbund von Innoven und BT&T über alle Phasen der Firmen-Entwicklung hinweg kompetent mit Know-how und Kapital begleitet werden.

mperical Asset Management AG-Gruppe

Zur mperical Asset Management AG-Gruppe: Die mperical Asset Management AG-Gruppe (kurz: mperical/www.mperical.com) ist eine unabhängige Asset Management Gesellschaft mit Firmensitz in Zürich und Dublin, mit der Zulassung der «Irischen Regulationsbehörde» für das Management von Europäischen Publikumsfonds (UCITS III Funds). mperical ist spezialisiert auf die weltweite Investition in börsenkotierte Aktien, insbesondere in Wachstumsaktien. Die Analyse, Auswahl und Investition der Titel erfolgt nach dem eigenen auf Fundamentalanalyse basierenden und Informatikgestützten Investment-Ansatz (Empirie basiertes Asset Management/HPS Technologie). Über die eigenen Funds, den HPS LIFE World Fund und den HPS TIME World Fund, investiert mperical weltweit in Firmen aus den Bereichen «Leben und Gesundheit» und «Wissen und Kommunikation». Im Auftrag von bekannten Institutionen des Asset Managements ist mperical zudem als Investment Adviser für die Anlage in börsenkotierte Firmen einzelner Regionen und Länder erfolgreich tätig.

Zum ersten Halbjahr 2009: Bei mperical standen aufgrund der Entwicklungen der weltweiten Finanzindustrie die folgenden Massnahmen im Mittelpunkt:

- Konzentration der Vertriebsaktivitäten auf die Wachstumsmärkte in Asien
- Weiterer Ausbau der Kompetenz im Management von Global Equities/Lancierung eines HPS Global Equity Funds als weiteres Referenzprodukt (Startdatum 09.09.2009)
- Entwicklung neuer Produkte bzw. Portfolios für das Management von Mandaten:
 - a) HPS Global Equity Fund (Anzahl Titel im Portfolio: ~50/Benchmark: MSCI AC World Index/Trading: wöchentlich)
 - b) HPS Emerging Markets Asia Portfolio (Anzahl Titel im Portfolio: ~50/Benchmark: MSCI Emerging Markets Asia Index/Trading: wöchentlich)
 - c) HPS India Portfolio (Anzahl Titel im Portfolio: ~40/Benchmark: 65% S&P CNX Nifty & 35% MSCI World Index/Trading: wöchentlich)
 - d) HPS China Portfolio (Anzahl Titel im Portfolio: ~30/Benchmark: MSCI China Index/Trading: wöchentlich)

mperical aus Sicht der BT&T Gruppe: Im Rahmen der BT&T-Gruppe hat mperical den Auftrag, die BT&T Asset Management AG und Innoven-Gruppe mit Know-how und Infrastruktur im Investment Management börsenkotierter Firmen zu unterstützen.

Zum ersten Halbjahr 2009

Die BT&T TIMELIFE AG hat das erste Halbjahr 2009 mit einem positiven Ergebnis abgeschlossen. Der Net Asset Value erreichte per 30.06.2009 CHF 35.7 Mio, was einem Halbjahresergebnis von CHF +11.7 Mio oder einer Wertsteigerung von +48.9% (Benchmark MSCI AC World Index in CHF: +9.2%) entspricht.

Zur Wertentwicklung der BT&T TIMELIFE AG: Die Wertentwicklung der BT&T TIMELIFE AG im ersten Halbjahr 2009 nach Quartalen ist aus Abbildung 2 ersichtlich:

	Q1	Q2	1. Halbjahr 2009
	in Mio CHF	in Mio CHF	in Mio CHF
Wertschriften	0.01	0.06	0.07
Weitere Investitionen (Innoven/Rockwell)	–	-0.59	-0.59
Liquidität/Finanzerfolg	0.06	0.45	0.51
Sammelklage Lernout & Hauspie	20.00	0.20	20.20
Währungsgewinn/-verlust	-0.06	-0.21	-0.27
Investitionserfolg	20.01	-0.09	19.92
Kosten BTTL	-0.28	-0.29	-0.57
Asset Management Fee	-3.46	-2.65	-6.11
TOTAL BTTL	16.27	-3.03	13.24
Ergebnis mperical Asset Mangement Gruppe (Anteil BTTL bis Q1-2009 = 60%)	-0.67	-0.84	-1.51
TOTAL BTTL/mperical	15.60	-3.87	11.73

Abbildung 2: Wertentwicklung der BT&T TIMELIFE AG im ersten Halbjahr 2009 nach Quartalen

Investitionserfolg: Der Investitionserfolg beträgt für das erste Halbjahr 2009 insgesamt CHF +19.92 Mio. Die «Weiteren Investitionen» (Innoven-Gruppe/Rock Well) wurden per Ende der Berichtsperiode um CHF -0.59 Mio wertberichtigt. Der Finanzerfolg von CHF +0.51 Mio ist im wesentlichen auf die Zinserträge aus dem DIP (Debtor in Possession) Loan an Rock Well Petroleum (USD 4 Mio) zurückzuführen. Die im Januar 2009 eingegangene Zahlung aus der zweiten Klage gegen das 2001 wegen Bilanzbetrug in Konkurs gegangene belgische Software-Unternehmen Lernout & Hauspie und Dexia brachte dem Unternehmen einen Ertrag von USD 17.5 Mio oder CHF 20.2 Mio. Der Währungsverlust von CHF -0.27 Mio ist im Wesentlichen auf den DIP Loan an Rock Well Petroleum zurückzuführen

Kosten/Asset Management Fee: Die Kosten der BT&T TIMELIFE AG betragen in der Berichtsperiode CHF 0.57 Mio und konnten weiter gesenkt werden. Die Performance-abhängige Asset Management Fee von CHF 6.11 Mio ist auf die grosse Wertsteigerung in Zusammenhang mit der Zahlung aus der Class Action «Lernout & Hauspie/Dexia» vom Januar 2009 zurückzuführen.

Zu den Risiken und Kosten der Projektentwicklung: Die Entwicklung von Strategischen Projekten ist Aufgabe der BT&T Asset Management AG, welche die gesamten damit verbundenen Risiken und Kosten zu tragen hat. Die Risiken der Projektentwicklung können im Ergebnis der Abklärungen liegen, welche zum Schluss kommen, dass die untersuchte Firma für eine Strategische Investition nicht geeignet ist oder darin, dass die Verhandlungen mit der Firma gegebenenfalls nicht erfolgreich

zum Abschluss gebracht werden können. Um letzteres vermeiden zu können, wird jeweils gegenüber den Firmeninhabern so schnell als möglich offengelegt, welches die Kriterien für eine Beteiligung von Seiten BT&T sind.

Dies verhindert nicht, wie im Fall des Strategischen Projekts «Naturprodukte-Unternehmen», dass trotz gemeinsam erarbeitetem Konzept und im Interesse beider Seiten ausgewogenem Verkaufsangebot im letzten Moment ein Projekt verloren gehen kann. Der Firmengründer entschied sich im letzten Augenblick gegen Wachstum, Marktführerschaft und die dafür notwendigen Rechts- und Führungsstrukturen und somit für ein «weiter wie bisher». Die für die BT&T Asset Management AG abzuschreibenden Projektkosten betragen EUR 0.2 Mio (eigener Zeitaufwand nicht eingerechnet).

Für die Entwicklung des Strategischen Projekts «Rock Well Petroleum» wurden durch die BT&T Asset Management AG seit Mitte 2008 über USD 2.0 Mio an Kosten übernommen (eigener Zeitaufwand nicht einberechnet). Zu den grossen Positionen gehören die mit dem Projekt verbundenen Rechtskosten, die Kosten für die unabhängige Financial Due Diligence durch eine grosse Wirtschaftsprüfungsgesellschaft sowie die Reisekosten und die Kosten für den Aufbau des Board of Directors und des Management-Teams. Weiter finanziert die BT&T Asset Management AG die Kosten für die derzeit laufende Privatplatzierung, welche inzwischen gegen USD 0.5 Mio betragen. Den eigenen Zeitaufwand einberechnet ergibt dies für das gesamte Projekt «Rock Well Petroleum» insgesamt Projektkosten von rund USD 3 Mio, welche durch die BT&T Asset Management AG bisher finanziert wurden und im Falle einer erfolgreichen Privatplatzierung wieder zurückgeholt oder im Falle der nicht erfolgreichen Privatplatzierung voll abgeschrieben werden müssen.

mperical Asset Management AG-Gruppe: Aufgrund der in der Berichtsperiode weiter schwierigen weltweiten Finanzmärkte ist mperical dem Ziel,

Cashflow-positiv zu werden, nicht näher gekommen. Das Ergebnis im ersten Halbjahr 2009 betrug CHF -1.42 Mio und konnte im Vergleich zu 2008 nicht verbessert werden. Die Vertriebsbemühungen und die Zusammenarbeit mit grösseren Institutionen des Asset Managements mit dem Ziel, die Volumen an Assets under Management auf ein kostendeckendes Niveau zu bringen, konnten noch nicht ergebniswirksam umgesetzt werden.

Ausblick

Im Mittelpunkt der zweiten Hälfte des Geschäftsjahres 2009 der BT&T TIMELIFE AG stehen die folgenden Projekte und Massnahmen:

- *BT&T TIMELIFE AG:* Aufbau eines Beteiligungsportfolios mit dem Potential zu einer langfristigen, nachhaltigen und überdurchschnittlichen Wertsteigerung
- *Strategisches Projekt «Rock Well Petroleum»:* Erfolgreiche Kapitalerhöhung über eine Privatplatzierung von USD 30 Mio bis 50 Mio und Wertsteigerung des investierten Kapitals gemäss Businessplanung
- *Aufbau eines weiteren Strategischen Projekts*
- *Innoven-Gruppe:* Abschluss der Vorbereitungsarbeiten für den Ausbau und die Kooperation
- *mperical Asset Management AG-Gruppe:* Fortsetzung der Vertriebs- und Kooperationsbemühungen mit Schwerpunkt in Asien. Weitere Steigerung der Volumen an Assets under Management und der Assets under Advisory mit dem Ziel, das Unternehmen Cashflow-positiv zu bringen.

Wir danken Ihnen für das uns entgegengebrachte Vertrauen und Ihre Unterstützung und freuen uns, wenn Sie uns auch in Zukunft begleiten werden.

Für den Verwaltungsrat



Dr. Walter Meier, Präsident des Verwaltungsrats

St. Gallen, 31. August 2009

VERKÜRZTER KONSOLIDIERTER HALBJAHRESABSCHLUSS

KONSOLIDIERTE BILANZ

	Anhang	Per 30.6.2009	Per 31.12.2008
		CHF	CHF
AKTIVEN			
Flüssige Mittel	4.1	10 196 714	10 883 733
Wertschriften	4.2	14 551 045	7 843 275
Forderungen gegenüber Nahestehenden	4.3	5 845 519	3 119 802
Forderungen gegenüber Dritten	4.4	105 875	1 510 753
Aktive Rechnungsabgrenzungen		283 073	534 080
Umlaufvermögen		30 982 226	23 891 643
Private Equity Investitionen	4.2	866 339	1 458 775
Immaterielle Anlagen	4.5	5 049 817	1 952 700
Sachanlagen	4.6	571 287	687 000
Latentes Steuerguthaben		39 330	19 570
Anlagevermögen		6 526 773	4 118 045
TOTAL AKTIVEN		37 508 999	28 009 688
PASSIVEN			
Verbindlichkeiten gegenüber Nahestehenden	4.7	989 003	596 648
Verbindlichkeiten gegenüber Dritten		86 730	208 294
Passive Rechnungsabgrenzungen		485 490	546 475
Kurzfristiges Fremdkapital		1 561 223	1 351 417
Rückstellungen für Personalvorsorgeplan	4.8	207 000	103 000
Langfristiges Fremdkapital		207 000	103 000
Aktienkapital		15 000 000	15 000 000
Kapitalreserven		4 239 688	4 239 688
Eigene Aktien		-1 839 609	-1 839 609
Gewinnvortrag		6 607 378	22 595 254
Reinerfolg der Periode		11 733 319	-15 987 876
Eigenkapital vor Minderheiten	4.9	35 740 776	24 007 457
Minderheitsanteile		–	2 547 814
Minderheitsanteile		–	2 547 814
Eigenkapital		35 740 776	26 555 271
TOTAL PASSIVEN		37 508 999	28 009 688

Die ausgewählten Anmerkungen auf den Seiten 12 bis 30 bilden einen integralen Bestandteil dieses verkürzten konsolidierten Halbjahresabschlusses.

KONSOLIDIERTE GESAMTERFOLGSRECHNUNG

	Anhang	1.1.–30.6.2009	1.1.–30.6.2008
		CHF	CHF
Ertrag aus Fees und Kommissionen		181 550	384 429
Zinsertrag		407 759	35 644
Nettoerfolg aus Wertschriften/Private Equity Investitionen	4.10	-384 667	-2 493 794
Fremdwährungsverlust		-267 607	-1 078 798
Übriger Betriebsertrag		180 009	95 983
Übriger Ertrag	4.11	20 204 150	598 584
Betriebsertrag/(-verlust)		20 321 194	-2 457 952
Vertriebsaufwand		-116 065	-523 412
Management und Performance Fees	4.12	-6 114 005	-5 764 090
Aufwand aus Fees und Kommissionen		-42 866	-22 988
Finanzaufwand		-8 476	-3 852
Übriger Betriebsaufwand	4.13	-2 742 789	-3 037 067
Betriebsaufwand		-9 024 201	-9 351 409
BETRIEBSERGEBNIS VOR STEUERN		11 296 993	-11 809 361
Ertragssteuern		-	-
REINGEWINN-/VERLUST DER PERIODE		11 296 993	-11 809 361
Im Eigenkapital erfasster Aufwand/Ertrag		-	-
GESAMTERFOLG		11 296 993	-11 809 361
Zuzurechnen:			
Aktionären der BT&T TIMELIFE AG		11 733 319	-10 819 968
Minderheitsanteilen		-436 326	-989 393
Durchschnittlich ausstehende Aktien		13 657 000	13 657 000
GEWINN/(VERLUST) PRO AKTIE (vor und nach Verwässerung)	4.9	0.86	-0.79

Die ausgewählten Anmerkungen auf den Seiten 12 bis 30 bilden einen integralen Bestandteil dieses verkürzten konsolidierten Halbjahresabschlusses.

VERÄNDERUNG DES KONSOLIDierten EIGENKAPITALS

	Aktienkapital	Kapitalreserven	Eigene Aktien	Gewinnreserven	EK ohne Minderheiten	Minderheits- Anteile	Total
	CHF	CHF	CHF	CHF	CHF	CHF	CHF
Bestand am 1. Januar 2008	15 000 000	4 239 688	-1 839 609	22 595 254	39 995 333	1 526 014	41 521 347
Zuweisung an die allgemeinen Reserven	-	-	-	-	-	-	-
Gesamterfolg der Periode	-	-	-	-10 819 968	-10 819 968	-989 393	-11 809 361
Bestand am 30. Juni 2008	15 000 000	4 239 688	-1 839 609	11 775 286	29 175 365	536 621	29 711 986
Bestand am 1. Januar 2009	15 000 000	4 239 688	-1 839 609	6 607 378	24 007 457	2 547 814	26 555 271
Kauf 40% mperical Asset Management AG	-	-	-	-	-	-2 111 488	-2 111 488
Gesamterfolg der Periode	-	-	-	11 733 319	11 733 319	-436 326	11 296 993
Bestand am 30. Juni 2009	15 000 000	4 239 688	-1 839 609	18 340 697	35 740 776	-	35 740 776

Die ausgewählten Anmerkungen auf den Seiten 12 bis 30 bilden einen integralen Bestandteil dieses verkürzten konsolidierten Halbjahresabschlusses.

KONSOLIDIERTE GELDFLUSSRECHNUNG

	Anhang	1.1.–30.6.2009	1.1.–30.6.2008
		CHF	CHF
Wertschriftenkäufe	4.2	-7 500 000	-27 797 475
Wertschriftenverkäufe	4.2	1 000 000	5 664 221
Zahlungen für Dienstleistungen und Mitarbeiter		-9 133 544	-8 603 492
Nettoeinnahmen aus Fees und übrigem Ertrag		20 467 287	31 674 117
Erhaltene Zinsen		167 569	9 011
Bezahlte Zinsen		-7	-314 905
Erhaltene Steuern		1 458 632	12 516
Mittelfluss aus operativer Geschäftstätigkeit		6 459 937	643 993
Investition in Sachanlagen (netto)	4.6	–	-65 508
Investition in Immaterielle Anlagen	4.5	-21 692	–
Kauf von 40% an mperical Asset Management AG		-2 559 814	–
Darlehen an Nahestehende	4.3	-4 570 410	–
Mittelfluss aus Investitionstätigkeit		-7 151 916	-65 508
Kauf eigener Aktien	4.9	–	-325 633
Geldfluss aus Finanzierungsaktivitäten		–	-325 633
Kursdifferenzen auf Flüssigen Mitteln		4 960	174 346
Veränderung Flüssige Mittel		-687 019	427 198
Flüssige Mittel zu Beginn der Periode		10 883 733	1 404 869
FLÜSSIGE MITTEL AM ENDE DER PERIODE		10 196 714	1 832 067

Die ausgewählten Anmerkungen auf den Seiten 12 bis 30 bilden einen integralen Bestandteil dieses verkürzten konsolidierten Halbjahresabschlusses.

AUSGEWÄHLTE ANMERKUNGEN ZUM VERKÜRZTEN KONSOLIDierten HALBJAHRESABSCHLUSS PER 30. JUNI 2009

1. GESELLSCHAFT UND GESCHÄFTSTÄTIGKEIT

Die BT&T TIMELIFE AG (nachfolgend das «Unternehmen») wurde am 21. Mai 2003 mit Sitz an der Rötelistrasse 16 in St. Gallen gegründet. Zweck des Unternehmens ist die gemeinsame Investition von Kapital in Unternehmen der durch die Konvergenz von TIME und LIFE neu entstehenden TIMELIFE-Industrie.

Asset Manager der BT&T TIMELIFE AG ist die BT&T Asset Management AG, Zürich. Sie ist in vollem Umfang verantwortlich für die Vermögensverwaltung und andere Managementdienste.

Die Tochtergesellschaft mperical Asset Management AG ist der Investment Adviser für die HPS Funds. Investment Manager, Fonds Manager und Distributor der HPS Funds ist die mperical Asset Management (Ireland) Ltd, ihrerseits 100%ige Tochtergesellschaft der mperical Asset Management AG.

Die Konzernstruktur per 30. Juni 2009 präsentiert sich wie folgt:



Dr. Walter Meier hält über die Gesellschaften «BT&T Gruppe Holding AG» und «BT&T Asset Management AG» eine 48%-Beteiligung an der BT&T TIMELIFE AG.

2. GRUNDSÄTZE DER RECHNUNGSLEGUNG

Grundlagen der Rechnungslegung

Die Rechnungslegung für den verkürzten konsolidierten Halbjahresabschluss der BT&T TIMELIFE-Gruppe erfolgt in Übereinstimmung mit den Grundsätzen des International Accounting Standards (IAS) 34 zur Zwischenberichterstattung, dem schweizerischen Gesetz sowie den Rechnungslegungsvorschriften des Zusatzreglements der Schweizer Börse (SIX Swiss Exchange) für die Kotierung von Investmentgesellschaften. Im verkürzten konsolidierten Halbjahresabschluss kommen dieselben Rechnungslegungsgrundsätze wie in der konsolidierten Jahresrechnung 2008 zur Anwendung, welche in Übereinstimmung mit International Financial Reporting Standards (IFRS) erstellt wurde.

Die Halbjahresrechnung wird auf der Basis historischer Kosten erstellt. Hiervon ausgenommen sind einzig die Wertschriften und Private Equity Investitionen, die zu ihrem Fair Value ausgewiesen werden.

Schätzungen zur Erstellung der verkürzten konsolidierten Halbjahresrechnung

Die IFRS enthalten Richtlinien, die vom Management der BT&T TIMELIFE-Gruppe bei der Erstellung der konsolidierten Halbjahresrechnung Annahmen und Schätzungen erfordern, welche Auswirkungen auf Bilanzwerte und Erfolgspositionen des laufenden Geschäftsjahres haben. Diese sind unter Bemerkung 3, Seite 15 aufgelistet.

Anwendung von IFRS Standards

Die Gesellschaft wendet sämtliche für sie relevanten und nachfolgend aufgeführten Standards ab 1. Januar 2009 an. Im Übrigen kommen dieselben Rechnungslegungsgrundsätze wie in der konsolidierten Jahresrechnung 2008 zur Anwendung.

Die folgenden seit dem 1. Januar 2009 gültigen Standards und Interpretationen wurden im vorliegenden verkürzten konsolidierten Halbjahresabschluss angewendet:

– IAS 1 (überarbeitet, in Kraft ab 1. Januar 2009) – Darstellung des Abschlusses

Der überarbeitete Standard hatte den Ausweis einer Gesamterfolgsrechnung zur Folge, jedoch ohne Änderungen bezüglich Bewertung.

– IFRS 8 (in Kraft ab 1. Januar 2009) – Segmentberichterstattung.

Die Anwendung des neuen Standards hat eine erweiterte Offenlegung zu Folge.

– IAS 32 und IAS 1 (überarbeitet, in Kraft ab 1. Januar 2009) – Darstellung der Finanzinstrumente

Der überarbeitete Standard hatte keine Änderungen zur Folge.

– Verbesserung der Offenlegung von Finanzinstrumenten, Anpassungen zu IFRS 7 (anwendbar für Geschäftsjahre beginnend 1. Januar 2009, keine Vorjahresanpassung).

– IAS 28 (überarbeitet, in Kraft ab 1. Januar 2009) – Anteile an assoziierten Unternehmen

Der überarbeitete Standard hatte Erleichterungen in der Offenlegung zur Folge.

Die folgenden neuen und angepassten Standards und Interpretationen wurden verabschiedet, sind aber für die Gruppe erst ab dem 1. Januar 2010 anwendbar und wurden im vorliegenden verkürzten konsolidierten Halbjahresabschluss nicht vorzeitig angewendet:

– IFRS 3 (überarbeitet, in Kraft ab 1. Juli 2009) – Unternehmenszusammenschlüsse.

Die Gruppe erwartet keine wesentlichen Änderungen dieses überarbeiteten Standards.

– IFRS 1 und IAS 27 (angepasst, in Kraft ab 1. Juli 2009) – Konzern- und separate Einzelabschlüsse.

Die Gruppe erwartet keine wesentlichen Änderungen dieses überarbeiteten Standards.

– IAS 27 (überarbeitet, in Kraft ab 1. Juli 2009) – Konzern- und separate Einzelabschlüsse.

Der überarbeitete Standard wird auf die Behandlung von Transaktionen mit Minderheiten Auswirkungen haben.

– IAS 39 (angepasst, in Kraft ab 1. Januar 2009) – Finanzinstrumente: Ansatz und Bewertung.

Die Gruppe erwartet keine wesentlichen Änderungen dieses überarbeiteten Standards.

Konsolidierungsgrundsätze

Die Kapitalkonsolidierung erfolgte nach der Purchase-Methode (Neubewertungsmethode). Alle gruppeninternen Geschäftsvorgänge, Gruppenguthaben und -schulden und Gewinne und Verluste auf Transaktionen werden im Rahmen der Konsolidierung eliminiert.

In den Konsolidierungskreis einbezogen werden sämtliche Tochterunternehmen ab dem Zeitpunkt in dem die Kontrolle auf die Gesellschaft übergeht und nicht mehr konsolidiert, sobald diese Kontrolle entfällt. Kontrolle eines Unternehmens liegt vor, wenn die Gesellschaft die Möglichkeit hat, die Finanz- und Geschäftspolitik zu bestimmen und aus seiner Tätigkeit Nutzen zu ziehen. Alle konsolidierten Gesellschaften führen die Halbjahresrechnung nach einheitlichen Richtlinien.

Konsolidiert im Halbjahresabschluss per 30. Juni 2009 der BT&T TIMELIFE AG, St. Gallen, wurden die folgenden Tochtergesellschaften:

Name und Domizil:

– mperical Asset Management AG, St. Gallen, 100%

– mperical Asset Management (Ireland) Ltd., Dublin, 100%

FREMDWÄHRUNGSKURSE

	Einheit	30.6.2009	31.12.2008
		CHF	CHF
Amerikanischer Dollar	1 USD	1.0876	1.0644
Britische Pfund	1 GBP	1.7910	1.5303
Kanadischer Dollar	1 CAD	0.9365	0.8622
Euro	1 EUR	1.5255	1.4795

Nahestehende Personen und Gesellschaften

Folgende Personen und Gesellschaften wurden während der Berichtsperiode als nahestehend betrachtet:

- Verwaltungsräte der Gesellschaft und deren Tochtergesellschaften
- BT&T Gruppe Holding AG, St. Gallen
- BT&T Asset Management AG, Zürich
- ghik AG in Liquidation, St. Gallen
- Solivag Holding AG, Zürich
- BT&T Asset Management Projekt AG, St. Gallen
- Bebag Bodensee Beteiligungs AG, St. Gallen
- Bebag Projekt Beta AG, St. Gallen
- Bebag Projekt Epsilon AG, St. Gallen
- HPS® World Funds, Dublin
- Innoven Holding (Schweiz) AG, St. Gallen
- Innoven Holding SAS, Paris
- Innoven Partenaires SA, Paris
- Innoven LLP, London
- Rock Well Petroleum Inc., Calgary

Zwischen der BT&T TIMELIFE AG und der BT&T Asset Management AG bestehen Management-Verträge, gemäss welchen das gesamte Asset Management durch die BT&T Asset Management AG vorgenommen wird.

Immaterielle Anlagen

Immaterielle Anlagen werden in die Kategorien Marken, Software, HPS 3-Technologie und Branding gegliedert. Diese erworbenen immateriellen Anlagegüter werden zu Einstandskosten eingesetzt und linear über die geschätzte Nutzungsdauer amortisiert («cost model»). Die Nutzungsdauer für Software beträgt 4 Jahre, die Nutzungsdauer der übrigen immateriellen Güter beträgt 10 Jahre. Eine Veränderung der Nutzungsdauer oder Abschreibungsmethode würde erfolgswirksam erfasst werden.

Goodwill

Für den Goodwill wird jährlich eine Werthaltigkeitsprüfung durchgeführt. An jedem Bilanzstichtag wird überprüft, ob es bei den immateriellen Anlagen Anhaltspunkte für eine Wertbeeinträchtigung oder Änderung im geschätzten zukünftigen Nutzen oder in der Abschreibungsmethode gibt. Bestehen solche Anhaltspunkte, wird ermittelt, ob der Buchwert der immateriellen Anlagen vollständig einbringbar ist. Übersteigt der Buchwert den realisierbaren Wert, wird eine Wertminderung vorgenommen.

3. WESENTLICHE SCHÄTZUNGEN UND ANNAHMEN

Schätzungen und Annahmen beruhen auf Erfahrungswerten und anderen Faktoren, einschliesslich Erwartungen hinsichtlich zukünftiger Ereignisse, die unter den gegebenen Umständen als angemessen angesehen werden. Sie werden kontinuierlich geprüft.

Im Folgenden werden die Schätzungen und Annahmen dargelegt, die wesentliche Korrekturen am Buchwert der Aktiven und Passiven verursachen könnten.

Immaterielle Anlagen

Die Bewertung von immateriellen Anlagen sowie des Goodwills ist ein Bereich mit höheren Beurteilungsspielräumen und höherer Komplexität, bei dem die Annahmen und Schätzungen von wesentlicher Bedeutung für den Konzernabschluss sind. Die Gesellschaft macht Schätzungen bezüglich der Nutzungsdauer und möglicher Wertbeeinträchtigungen der immateriellen Anlagen in Übereinstimmung mit den entsprechenden Grundsätzen der Rechnungslegung (siehe Punkt 2 in den ausgewählten Anmerkungen zum verkürzten konsolidierten Halbjahresabschluss, Grundlagen der Rechnungslegung, Seite 12). Erläuterungen zu den immateriellen Anlagen sind unter Punkt 4.5, Seite 19 aufgeführt.

Private Equity Investitionen

Nach Möglichkeit werden die Private Equity Investitionen zum notierten Marktpreis bewertet. Falls kein solcher vorhanden ist, erfolgt die Bewertung mittels allgemein anerkannten Bewertungsmethoden (z.B. Discounted Cash Flow-Bewertungsmethode, Bewertung basierend auf Assets under Management).

Rückstellungen für Personalvorsorgeplan

Die Berechnungen der Vorsorgeverpflichtungen nach IAS 19 erfolgen durch einen Aktuar. Änderungen von den zugrundeliegenden Methoden und Annahmen können zu Änderungen in den Ergebnissen führen.

4. ANMERKUNGEN ZUR JAHRESRECHNUNG

4.1 Flüssige Mittel

ZUSAMMENSETZUNG

	30.6.2009	31.12.2008
	CHF	CHF
Kassabestände	6 499	7 962
Bankguthaben	10 190 215	10 875 771
TOTAL	10 196 714	10 883 733

4.2 Wertschriften und Private Equity Investitionen

Sämtliche Wertschriften und Private Equity Investitionen werden in der Kategorie «designated at fair value through profit or loss» klassiert.

Titel	Land	Anzahl Anteile	Anzahl Anteile	Kurswert CHF	Kurswert CHF
		30.6.2009	31.12.2008	30.6.2009	31.12.2008
HPS® LIFE® World Fund (D-Klasse)	Irland	2 987	2 987	426 807	381 995
HPS® TIME® World Fund (D-Klasse)	Irland	764	764	104 646	83 896
SSGA Institutional Fund Liquidity	Schweiz	13 780	7 326	14 019 592	7 377 384
TOTAL WERTSCHRIFTEN DES UMLAUFVERMÖGENS				14 551 045	7 843 275

Titel	Land	Anzahl Aktien	Anzahl Aktien	Fair Value CHF	Fair Value CHF
		30.6.2009	31.12.2008	30.6.2009	31.12.2008
Innoven Holding (Schweiz) AG	Schweiz	14 564	14 564	866 121	1 457 711
Rock Well Petroleum Inc.	Kanada	20 000	20 000	218	1 064
TOTAL PRIVATE EQUITY INVESTITIONEN DES ANLAGEVERMÖGENS				866 339	1 458 775

Per 30. Juni 2009 besitzt die BT&T TIMELIFE AG 0.6% (31.12.2008: 0.5%) am HPS® TIME® World Fund sowie 2.0% (31.12.2008: 1.7%) am HPS® LIFE® World Fund.

Die Aktien der nicht-kotierten Unternehmen werden zum Fair Value bewertet und im Anlagevermögen ausgewiesen.

ENTWICKLUNG DER WERTSCHRIFTEN DES UMLAUFVERMÖGENS

Aktienfondsanteile	30.6.2009	31.12.2008
	CHF	CHF
Eröffnungsbestand zu Kurswerten	7 843 275	1 669 005
+/- Nicht realisierte Kursgewinne/-verluste	306 025	-265 192
+/- Nicht realisierte Fremdwährungsgewinne/-verluste	93 011	115 704
Eröffnungsbestand zu Einstandspreisen	8 242 311	1 519 517
Käufe (Einstandspreise)	7 500 000	38 060 592
Verkäufe (Kurswerte)	-1 000 000	-31 174 594
+/- Realisierte Kursgewinne/-verluste	-85	349 649
+/- Realisierte Fremdwährungsgewinne/-verluste	-	-512 853
Schlussbestand zu Einstandspreisen	14 742 226	8 242 311
+/- Nicht realisierte Kursgewinne/-verluste	-112 286	-306 025
+/- Nicht realisierte Fremdwährungsgewinne/-verluste	-78 895	-93 011
SCHLUSSBESTAND ZU KURSWERTEN	14 551 045	7 843 275

ENTWICKLUNG DER PRIVATE EQUITY INVESTITIONEN DES ANLAGEVERMÖGENS

Aktien	30.6.2009	31.12.2008
	CHF	CHF
Eröffnungsbestand zum Fair Value	1 458 775	4 753 059
+/- Nicht realisierte Kursgewinne/-verluste	312 556	-3 157 209
+/- Nicht realisierte Fremdwährungsgewinne/-verluste	197	-2 360
Eröffnungsbestand zu Einstandspreisen	1 771 528	1 593 490
Käufe (Einstandspreise)	-	178 038
Verkäufe (Kurswerte)	-	-
+/- Realisierte Kursgewinne/-verluste	-	-
+/- Realisierte Fremdwährungsgewinne/-verluste	-	-
Schlussbestand zu Einstandspreisen	1 771 528	1 771 528
+/- Nicht realisierte Kursgewinne/-verluste	-905 155	-312 556
+/- Nicht realisierte Fremdwährungsgewinne/-verluste	-34	-197
SCHLUSSBESTAND ZUM FAIR VALUE	866 339	1 458 775

GEOGRAFISCHE ALLOKATION DER WERTSCHRIFTEN UND PRIVATE EQUITY INVESTITIONEN

	Fair Value 30.6.2009	Fair Value 31.12.2008
	CHF	CHF
Nordamerika	302 768	287 880
Westeuropa	14 992 672	8 940 121
Asia Pacific	14 546	21 984
Japan	83 435	35 370
Emerging Markets	23 963	16 695
TOTAL	15 417 384	9 302 050

4.3 Forderungen gegenüber Nahestehenden

ZUSAMMENSETZUNG

	30.6.2009	31.12.2008
	CHF	CHF
BT&T Gruppe Holding AG, St. Gallen	–	2 800 000
Innoven Holding (Schweiz) AG, St. Gallen	1 216 270	228 313
HPS® World Funds, Dublin	79 128	91 489
Rock Well Petroleum Inc.	4 550 121	–
TOTAL	5 845 519	3 119 802

Die Forderung gegenüber der Innoven Holding (Schweiz) AG entstand aus der Vorfinanzierung des operativen Geschäftes der Innoven Gruppe.

Die Forderung gegenüber Rock Well Petroleum Inc. steht im Zusammenhang mit der DIP (Debtor-in-Possession) Kreditfinanzierung an die dem Kanadischen Insolvenzverfahren CCAA (Companies' Creditors Arrangement Act) unterstellte Gesellschaft Rock Well Petroleum Inc. Der Kredit wurde gegen die Sicherheiten Ölfelder und Betriebseinrichtungen der Rock Well Petroleum Inc. gewährt. Innerhalb der Kreditlimite von USD 5 000 000 wurden per 30. Juni 2009 USD 4 000 000 abgerufen. Diese Rückzahlung des DIP-Kredites

ist per 1. September 2009 vorgesehen. Die Kreditgewährung erfolgte gegen einen Zinssatz von 15% p.a. und einem zusätzlichem Discount von 2% bei Kreditauszahlung.

Der gewährte Kredit an die Rock Well Petroleum Inc. dient als Überbrückungsfinanzierung, bis der Kapitalbedarf mittels laufender Kapitalerhöhung gesichert ist und Rock Well Petroleum Inc. das Potential in der konventionellen Erdölförderung realisieren kann. BT&T TIMELIFE AG wird sich an der laufenden Kapitalerhöhung mit einem Betrag von USD 13 700 000 beteiligen (wovon USD 5 000 000 von Mitteln aus der DIP-Kreditfinanzierung stammen), falls der minimale Emissionsbetrag von USD 30 000 000 realisiert werden kann.

4.4 Forderungen gegenüber Dritten

ZUSAMMENSETZUNG

	30.6.2009	31.12.2008
	CHF	CHF
Eidg. Steuerverwaltung	105 875	1 510 650
Übrige	-	103
TOTAL	105 875	1 510 753

4.5 Immaterielle Anlagen

	Goodwill	Marken	Software	HPS3-Technologie	Branding	Total
	CHF	CHF	CHF	CHF	CHF	CHF
Bestand 1.1.2008	1 800 000	1 750 000	612 224	2 992 090	400 000	7 554 314
Investitionen	-	-	-	-	-	-
Abgänge	-1 800 000	-1 750 000	-	-	-	-3 550 000
Anschaffungswerte	-	-	612 224	2 992 090	400 000	4 004 314
Bestand 1.1.2008	-1 800 000	-1 750 000	-494 224	-972 427	-130 000	-5 146 651
Abschreibungen 2008	-	-	-115 700	-299 263	-40 000	-454 963
Abgänge	1 800 000	1 750 000	-	-	-	3 550 000
Abschreibungen	-	-	-609 924	-1 271 690	-170 000	-2 051 614
BUCHWERTE 31.12.2008	-	-	2 300	1 720 400	230 000	1 952 700
Bestand 1.1.2009	-	-	612 224	2 992 090	400 000	4 004 314
Investitionen	3 248 326	-	20 160	-	-	3 268 486
Abgänge	-	-	-	-	-	-
Anschaffungswerte	3 248 326	-	632 384	2 992 090	400 000	7 272 800
Bestand 1.1.2009	-	-	-609 924	-1 271 690	-170 000	-2 051 614
Abschreibungen 2009	-	-	-1 764	-149 604	-20 000	-171 369
Abgänge	-	-	-	-	-	-
Abschreibungen	-	-	-611 688	-1 421 294	-190 000	-2 222 983
BUCHWERTE 30.6.2009	3 248 326	-	20 696	1 570 796	210 000	5 049 817

Goodwill

Der Goodwill von CHF 3 248 326 entstand aus dem Rückkauf des 40%-Beteiligungsanteiles an der mperical Asset Management AG per 30. März 2009 und entspricht der Differenz zwischen dem Transaktionspreis und dem anteiligen Eigenkapital der mperical Asset Management AG per 30. März 2009. Da der vom Management geschätzte Verkaufspreis der mperical Asset Management AG den Buchwert übersteigt, erachtet das Management den bilanzierten Goodwill als werthaltig.

Software

Die Software umfasst die Software für die Anwendung der Investment-Technologie. Die Bewertung der Software erfolgt zu ihren Anschaffungswerten abzüglich kumulierter Abschreibungen und allfälliger Wertminderungen. Die Abschreibung erfolgt linear über die erwartete Nutzungsdauer von 4 Jahren.

HPS3 Technologie

Die Investment-Technologie umfasst Datenbanken und Software sowie Research- und Investment-Management-Infrastruktur. Die Bewertung der Investment-Technologie erfolgt zu ihrem Anschaffungswert im Jahre 2004, abzüglich kumulierter Abschreibungen und allfälliger Wertminderungen. Die Abschreibung erfolgt linear über die erwartete Nutzungsdauer von 10 Jahren.

Branding

Bilanziert ist der Brand HPS «High Performance Screens», einer Technologie zur Evaluierung von Aktien von Unternehmen mit dem höchsten Wertsteigerungspotential durch die Identifizierung von Verhaltensmustern, wie der Kurswert einer Aktie auf Veränderungen in den Fundamentaldaten eines Unternehmens reagiert. Die Bewertung des Brandings erfolgt zu ihren Anschaffungswerten im Jahre 2004, abzüglich kumulierter Abschreibungen und allfälliger Wertminderungen. Die Abschreibung erfolgt linear über die erwartete Nutzungsdauer von 10 Jahren.

4.6 Sachanlagen

	Ausbau Puls 5	Mobiliar	Hardware	Total
	CHF	CHF	CHF	CHF
Bestand 1.1.2008	787 960	5 211	239 305	1 032 476
Investitionen	45 082	–	15 799	60 881
Abgänge	–	–	–	–
Anschaffungswerte	833 042	5 211	255 104	1 093 357
Bestand 1.1.2008	-117 260	-3 011	-56 305	-176 576
Abschreibungen 2008	-165 182	-1 100	-63 499	-229 781
Abgänge	–	–	–	–
Abschreibungen	-282 442	-4 111	-119 804	-406 357
BUCHWERTE 31.12.2008	550 600	1 100	135 300	687 000
Bestand 1.1.2009	833 042	5 211	255 104	1 093 357
Investitionen	–	–	–	–
Abgänge	–	–	–	–
Anschaffungswerte	833 042	5 211	255 104	1 093 357
Bestand 1.1.2009	-282 442	-4 111	-119 804	-406 357
Abschreibungen 2009	-83 304	-521	-31 888	-115 713
Abgänge	–	–	–	–
Abschreibungen	-365 746	-4 632	-151 692	-522 070
BUCHWERTE 30.6.2009	467 296	579	103 412	571 287

4.7 Verbindlichkeiten gegenüber Nahestehenden

ZUSAMMENSETZUNG

	30.6.2009	31.12.2008
	CHF	CHF
Ausstehende Verwaltungsrats honorare (gesamte Gruppe)	265 546	491 214
BT&T Asset Management AG ¹⁾ , Zürich	706 309	88 498
Solivag Holding AG, Zürich	17 148	16 936
TOTAL	989 003	596 648

1) Die Verbindlichkeit entspricht der Nettoposition nach Verrechnung von Forderungen und Verbindlichkeiten.

4.8 Rückstellungen

Die Rückstellung beinhaltet die Vorsorgeverpflichtungen nach IAS 19. Beim Vorsorgeplan der mperical Asset Management AG wurden die Beiträge für den Sparanteil per 1. Mai 2009 seitens Arbeitnehmer und Arbeitgeber erhöht.

4.9 Eigenkapital

Aktienkapital

Das Aktienkapital der Gesellschaft bestand am 30. Juni 2009 aus 15 000 000 Inhaberaktien mit einem Nominalwert von je CHF 1 (31.12.2008: 15 000 000 Inhaberaktien mit einem Nominalwert von je CHF 1). Die entsprechenden Globalzertifikate sind bei der SIS SegalInterSettle AG hinterlegt.

Genehmigtes Kapital

An der Generalversammlung vom 22. April 2009 wurde der Verwaltungsrat im Sinne von Art. 651 OR ermächtigt, das Aktienkapital bis spätestens 22. April 2011 um nominal CHF 7 500 000 zu erhöhen.

Die Gesellschaft hat seit der Gründung folgende Kapitaltransaktionen vorgenommen:

	Datum VR-Beschluss	Datum der Transaktion	(+) Kapitalerhöhung/ (-) Kapitalherabsetzung	Preis pro Aktie	Besondere Vorteile
1	5./6.3.2003	15.7.2003	CHF 32 623 200	CHF 3.28	Nein
2	21.4.2005	30.6.2005	CHF -2 723 200	CHF 2.00	n/a
3	23.4.2007	26.4.2007	CHF -15 000 000	CHF 1.00	n/a

1 Kapitalerhöhung resultierend aus der Fusion mit der BT&T TIME AG und BT&T LIFE AG.

2 Kapitalherabsetzung mittels Vernichtung von 1 361 600 eigenen Aktien.

3 Nennwertherabsetzung von CHF 1 pro Aktie.

Eigene Aktien

Per 30. Juni 2009 besitzt die Gesellschaft 1 343 000 eigene Aktien mit einem Einstandspreis von CHF 1 839 609 (31.12.2008: 1 343 000 eigene Aktien mit einem Einstandspreis von CHF 1 839 609). Diese Aktien werden als Abzugsposition zum Aktienkapital ausgewiesen. Gewinne und Verluste aus Transak-

tionen mit eigenen Aktien werden den Kapitalreserven zugewiesen.

Die Gesellschaft erwarb in der Berichtsperiode keine eigenen Aktien (2008: keine Käufe) und verkaufte keine eigenen Aktien (2008: keine Verkäufe).

Anzahl ausstehende Aktien

Ausstehende Aktien per 1. Januar 2008	13 657 000
(Käufe)/Verkäufe von eigenen Aktien	–
AUSSTEHENDE AKTIEN PER 31. DEZEMBER 2008	13 657 000

Ausstehende Aktien per 1. Januar 2009	13 657 000
(Käufe)/Verkäufe von eigenen Aktien	–
AUSSTEHENDE AKTIEN PER 30. JUNI 2009	13 657 000

Gewinn/Verlust pro Aktie

Der unverwässerte Gewinn/Verlust pro Aktie errechnet sich mittels Division des auf Aktionäre der BT&T TIMELIFE AG entfallenden Reingewinn/-verlustes durch die gewichtete durchschnittliche Anzahl der während der Rechnungsperiode ausstehenden Inhaberaktien. Das unverwässerte Ergebnis pro Aktie entspricht dem verwässerten Ergebnis pro Aktie.

	1.1.–30.6.2009	1.1.–30.6.2008
	CHF	CHF
Gewinn/Verlust laut Erfolgsrechnung	11 733 319	-10 819 968
Durchschnittliche gewichtete Anzahl	13 657 000	13 657 000
GEWINN/VERLUST PRO AKTIE (UNVERWÄSSERT UND VERWÄSSERT)	0.86	-0.79

Net Asset Value

Der Net Asset Value der Gesellschaft beträgt per 30.6.2009 CHF 35 740 776 oder CHF 2.62 pro Aktie (31.12.2008: CHF 24 007 457 beziehungsweise CHF 1.76 pro Aktie).

4.10 Nettoerfolg aus Wertschriften/Private Equity Investitionen

ZUSAMMENSETZUNG

	1.1.–30.6.2009	1.1.–30.6.2008
	CHF	CHF
Realisierte Kurs (-verluste)/-gewinne	-85	159 567
Innoven Holding SAS	–	420 328
Bankspesen, Umsatzabgabe	–	-44 633
Nicht realisierte Kursverluste	-398 860	-995 415
Kurserfolg	-398 945	-460 153
Realisierte Fremdwährungsverluste	–	-167 506
Nicht realisierte Fremdwährungsgewinne/(-verluste)	14 278	-1 866 135
Fremdwährungserfolg	14 278	-2 033 641
TOTAL	-384 667	-2 493 794

Die «realisierten Gewinne und Verluste» werden als Differenz zwischen Verkaufserlös und historischem Einstandspreis berechnet.

Bei den «nicht realisierten Gewinnen und Verlusten» handelt es sich um die Veränderung der Differenz zwischen Fair Values und Einstandswerten der bilanzierten Positionen zwischen Beginn und Ende der Berichtsperiode.

Die Fremdwährungserfolge, welche nicht im Zusammenhang mit Wertschriften resultierten, wurden im Berichtsjahr separat ausgewiesen. Die Vergleichszahlen aus dem Vorjahr wurden entsprechend angepasst.

4.11 Übriger Ertrag

ZUSAMMENSETZUNG

	1.1.–30.6.2009	1.1.–30.6.2008
	CHF	CHF
Sammelklagen	20 204 150	598 584
TOTAL	20 204 150	598 584

Der Ertrag über CHF 20 204 150 (Gegenwert von USD 17 509 941) stammt aus einer erfolgreichen Sammelklage. Der Betrag ging im Februar 2009 ein.

4.12 Management und Performance Fees

ZUSAMMENSETZUNG

	1.1.–30.6.2009	1.1.–30.6.2008
	CHF	CHF
Grundgebühr an BT&T Asset Management AG	329 044	271 167
Performance Fee an BT&T Asset Management AG	5 270 057	5 009 824
Performance Fee an Verwaltungsratsmitglieder	514 904	483 099
TOTAL	6 114 005	5 764 090

Entschädigung für das Asset Management an die BT&T Asset Management AG

Das Asset Management umfasst alle Vermögensverwaltungs-Aktivitäten, die koordiniert, systematisch und aktiv auf die Optimierung des «Return on Investment» und des Investmentrisikos ausgerichtet sind. Die BT&T Asset Management AG wird für ihre Asset-Management-Tätigkeiten entschädigt. Die Verwaltungsgebühr beinhaltet eine Grundgebühr sowie eine erfolgsabhängige Entschädigung für die Verwaltungstätigkeit der Management-Gesellschaft.

Die Grundgebühr beträgt 1.5% p.a., berechnet basierend auf dem Net Asset Value der BT&T TIMELIFE AG an jedem Quartalsende. Die Bezahlung der Grundgebühr erfolgt quartalsweise.

Die Performance Fee beträgt 12.5% der Outperformance des Net Asset Values der BT&T TIMELIFE AG gegenüber dem Benchmark Index «MSCI AC World» in CHF. Die Berechnung der Performance Fee erfolgt an jedem Quartalsende (Stichtag). Die Vergleichsperiode für die Performance-Fee-Berechnung sind die dem Stichtag vorausgehenden vier Quartale. Die Performance Fee ist nur fällig, wenn der Net Asset Value am Stichtag höher ist als vier Quartale davor. Die Bezahlung der Performance Fee erfolgt quartalsweise.

Die sehr hohe Performance Fee resultierte einerseits aufgrund dem grossen Ertrag aus den Sammelklagen Ende 2007 und anfangs 2009 sowie der stabileren Entwicklung des Net Asset Values der BT&T TIMELIFE AG im Vergleich zu der stark negativen Performance des Benchmarks.

4.13 Übriger Betriebsaufwand

ZUSAMMENSETZUNG

	1.1.–30.6.2009	1.1.–30.6.2008
	CHF	CHF
Verwaltungsaufwand BTTL-Gruppe	564 018	670 783
Verwaltungsaufwand mperical-Gruppe	929 675	1 216 878
Personalaufwand	962 015	789 421
Abschreibungen auf Anlagevermögen	287 081	359 985
TOTAL	2 742 789	3 037 067

Personalaufwand

Im Personalaufwand enthalten sind Sozialleistungen von CHF 88 940 (30.6.2008: CHF 90 059). Davon entfallen CHF 46 387 (30.6.2008: CHF 25 051) auf die Beiträge für die Pensionskasse.

4.14 Segmentberichterstattung

Der Hauptentscheidungssträger ist das Gesamtmanagement der BT&T Asset Management AG. Als Geschäftssegmente wurden die Segmente BT&T TIMELIFE AG, Imperial Asset Management und Innoven Holding (Schweiz) AG identifiziert.

	BT&T TIMELIFE AG		Imperial Asset Management		Innoven Holding (Schweiz) AG		Gruppe	
	1. Halbjahr 2009	1. Halbjahr 2008	1. Halbjahr 2009	1. Halbjahr 2008	1. Halbjahr 2009	1. Halbjahr 2008	1. Halbjahr 2009	1. Halbjahr 2008
Ertrag aus Fees und Kommissionen	181 550	384 429	-	-	-	-	181 550	384 429
Zinsertrag	308 427	27 342	99 332	8 302	-	-	407 759	35 644
Nettoerfolg aus Wertschriften/Private Equity Investitionen	210 923	-1 459 629	-	-	-595 590	-1 034 165	-384 667	-2 493 794
Fremdwährungsverlust	-267 607	-1 078 798	-	-	-	-	-267 607	-1 078 798
Übriger Betriebsertrag	-	-	180 009	95 983	-	-	180 009	95 983
Übriger Ertrag	20 204 150	598 584	-	-	-	-	20 204 150	598 584
Betriebsertrag/(-verlust)	20 637 443	-1 528 072	279 341	104 285	-595 590	-1 034 165	20 321 194	-2 457 952
Vertriebsaufwand	-	-	-116 065	-523 412	-	-	-116 065	-523 412
Management und Performance Fees	-6 114 005	-5 764 090	-	-	-	-	-6 114 005	-5 764 090
Aufwand aus Fees und Kommissionen	-	-	-42 866	-22 988	-	-	-42 866	-22 988
Finanzaufwand	-7 078	-1 077	-1 398	-2 775	-	-	-8 476	-3 852
Übriger Betriebsaufwand	-521 727	-670 783	-2 221 062	-2 366 284	-	-	-2 742 789	-3 037 067
Betriebsaufwand	-6 642 810	-6 435 950	-2 381 391	-2 915 459	-	-	-9 024 201	-9 351 409
UNTERNEHMENSERFOLG VOR STEUERN	13 994 633	-7 964 022	-2 102 050	-2 811 174	-595 590	-1 034 165	11 296 993	-11 809 361

	BT&T TIMELIFE AG		Imperial Asset Management		Innoven Holding (Schweiz) AG		Gruppe	
	1. Halbjahr 2009	1. Halbjahr 2008	1. Halbjahr 2009	1. Halbjahr 2008	1. Halbjahr 2009	1. Halbjahr 2008	1. Halbjahr 2009	1. Halbjahr 2008
SEGMENT-AKTIVEN	30 928 279	24 578 571	5 714 599	1 949 717	866 121	1 481 400	37 508 999	28 009 688
SEGMENT-VERBINDLICHKEITEN	511 437	796 953	1 256 786	657 464	-	-	1 768 223	1 454 417

Die geographische Allokation der Aktiven sieht wie folgt aus. Die Anlage in die HPS Funds wurden dabei dem Domizil Irland zugeordnet.

	30.6.2009	31.12.2008
	CHF	CHF
Nordamerika	4 550 339	1 064
Westeuropa	32 958 660	28 008 624
TOTAL	37 508 999	28 009 688

Die geographische Allokation des Betriebsertrages sieht wie folgt aus:

	1.1.–30.6.2009	1.1.–30.6.2008
	CHF	CHF
Nordamerika	39 974	-12 882
Westeuropa	20 281 220	-2 445 070
TOTAL	20 321 194	-2 457 952

Die geographische Allokation der Investitionen sieht wie folgt aus:

	1.1.–30.6.2009	1.1.–30.6.2008
	CHF	CHF
Westeuropa	3 268 486	60 881
TOTAL	3 268 486	60 881

5. TRANSAKTIONEN MIT NAHESTEHENDEN PERSONEN UND GESELLSCHAFTEN

Transaktionen mit nahestehenden Personen und Gesellschaften

Geschäfte mit den Nahestehenden basieren auf übliche Vertragsformen und werden zu marktüblichen Bedingungen abgeschlossen. Die Gesellschaft tätigte in der Periode folgende Transaktionen mit Nahestehenden:

Transaktionen mit Verwaltungsräten:

- Verwaltungsrats honorar für die gesamte Gruppe von CHF 595 643 (1.1.–30.6.2008: CHF 554 482), davon CHF 559 903 (1.1.–30.6.2008: CHF 528 099) für die drei Verwaltungsräte der Gesellschaft. Der Verwaltungsrat hat eine erfolgsabhängige Entschädigung von CHF 514 903 (30.6.2008: CHF 483 099) erhalten. Per 30.6.2009 waren gesamthaft CHF 265 546 (30.6.2008: CHF 602 899) Verwaltungsrats honorare und erfolgsabhängige Entschädigungen ausstehend. Bei diesen Verwaltungsrats honoraren sind keine Zahlungen an Vorsorgepläne enthalten. Es wurden keine Entschädigungen in Aktien oder sonstigen Vergütungen ausgerichtet.

Transaktionen mit übrigen Nahestehenden:

- Rückkauf des 40%-Beteiligungsanteiles an der mperical Asset Management AG von der BT&T Gruppe Holding AG per 30.3.2009 zum Preis von CHF 5.36 Mio, wovon CHF 2.80 Mio gegen die bestehende Forderung gegenüber der BT&T Gruppe Holding AG verrechnet wurde. Siehe auch Ausführungen bei Punkt 4.5 Immaterielle Anlagen.
- Verwaltungsgebühren für das Asset Management an den Asset Manager von CHF 5 599 101 (1.1.–30.6.08: CHF 5 280 991). Per 30.6.2009 waren noch CHF 706 309 an Verbindlichkeiten offen (30.6.2008: CHF 2 201 138).
- Pauschale Entschädigung der BT&T Asset Management AG für Dienstleistungen im Zusammenhang mit Abschlussarbeiten, Vorbereitung Verwaltungsratssitzungen und Generalversammlung von

CHF 162 500 (1.1.–30.6.2008: CHF 162 500). Per 30.6.2009 sind noch CHF 162 500 ausstehend (30.6.2008: CHF 162 500).

- Verrechnung von Untermiete über CHF 30 000 (1.1.–30.6.2008: CHF 30 000) und Leistungen mit der Benutzung von Infrastrukturleistungen über CHF 20 000 (1.1.–30.6.2008: CHF 20 000) an BT&T Asset Management AG. Diese wurden mit den Forderungen gegenüber BT&T Asset Management AG verrechnet. Die Verträge sind jederzeit kündbar.
- Die Kontokorrentforderung gegenüber BT&T Asset Management AG wurde mit 2.50% verzinst (1.1.–30.6.2008: 3.25%) und gesamthaft wurde im Geschäftsjahr ein Zinsertrag in der Höhe von CHF 31 555 (1.1.–30.6.2008: CHF 27 260) vereinnahmt.
- Die Kontokorrentforderung gegenüber der Innovent Holding (Schweiz) AG von CHF 1 216 270 wurde mit 2.50% verzinst und gesamthaft wurde im Geschäftsjahr ein Zinsertrag in der Höhe von CHF 7 958 vereinnahmt. Die Zahlungen an die Innovent-Gruppe wurden zur Finanzierung der operativen Geschäftsaktivitäten getätigt.
- Die mperical Group vereinnahmte durch die Verwaltung der HPS Funds eine Gebühr in Höhe von CHF 159 934 (1.1.–30.6.2008: CHF 279 579).
- DIP (Debtor-in-Possession) Kreditfinanzierung an die Rock Well Petroleum Inc. Siehe Ausführungen in Punkt 4.3 Forderungen gegenüber Nahestehenden.
- Ausser den oben erwähnten sowie den in den Bemerkungen 4.3, 4.7 und 4.12 aufgeführten Transaktionen fanden keine weiteren Transaktionen mit nahestehenden Personen und Gesellschaften statt.

6. WEITERE ANGABEN

Eventualverbindlichkeiten und Ausserbilanzgeschäfte

Gemäss Asset Purchase Agreement zwischen der mperical Asset Management AG und der BT&T Asset Management AG besteht bis zum 31. Dezember 2009 die Möglichkeit einer 2. Earn Out-Zahlung von der mperical Asset Management AG an die BT&T Asset Management AG, sofern die Earn Out-Bedingungen erfüllt sind. Der minimale Betrag des Earn Outs beträgt CHF 3 000 000. Derzeit ist nicht davon auszugehen, dass der Earn Out zur Anwendung kommt, weshalb diese Position als eine Eventualverpflichtung ausgewiesen wird. Für eine Earn Out-Zahlung muss die mperical Asset Management AG mindestens ein Nettoumlaufvermögen nach Earn Out-Zahlung von CHF 4 Mio ausweisen, was aufgrund des derzeitigen Businessplans der Gesellschaft eher unwahrscheinlich ist.

Angaben über bedeutende Aktionäre

Die Gesellschaft hat ausschliesslich Inhaberaktien ausgegeben. Die der Gesellschaft bekannten Aktionäre mit mindestens 3% des Gesellschaftskapitals ist die BT&T Gruppe (BT&T Gruppe Holding AG/BT&T Asset Management AG) mit 48.0% (31.12.2008: 48.0%) und die QVT Financial LP, New York mit 0% (31.12.2008: 4.5%), gemäss den der Gesellschaft zuletzt verfügbaren Informationen.

Geschäftsvorfälle nach Bilanzstichtag

- Zahlung über CHF 1 250 000 an die Innoven Holding (Schweiz) AG. Dieser Betrag ist für eine Kapitalerhöhung bei der Innoven-Gruppe vorgesehen und wird dementsprechend in Aktien gewandelt werden. Der Zinssatz für dieses Guthaben beträgt 2.50%.
- Zahlung von je USD 500 000 per 17.7.2009 bzw. 14.8.2009, d.h. total USD 1 000 000, im Zusammenhang mit der DIP (Debtor-in-Possession) Kreditfinanzierung an Rock Well Petroleum Inc., was den total abgerufenen Betrag auf den maximalen Betrag von USD 5 000 000 bringt.
- Zeichnung von USD 13 700 000 bei der laufenden Kapitalerhöhung bei Rock Well Petroleum Inc. (davon USD 5 000 000 aus der Konversion aus der DIP-Kreditfinanzierung), unter der Bedingung, dass der minimale Emissionsbetrag von USD 30 000 000 realisiert werden kann.

Der Halbjahresabschluss per 30. Juni 2009 wurde am 31. August 2009 durch den Verwaltungsrat zur Veröffentlichung freigegeben.

BERICHT DER REVISIONSSTELLE

BERICHT ÜBER DIE REVIEW DES VERKÜRZTEN KONSOLIDierten HALBJAHRESABSCHLUSSES AN DEN VERWALTUNGSRAT DER BT&T TIMELIFE AG, ST. GALLEN

Einleitung

Wir haben eine Review (prüferische Durchsicht) des verkürzten konsolidierten Halbjahresabschlusses (Bilanz, Gesamterfolgsrechnung, Geldflussrechnung, Aufstellung über die Veränderung des Eigenkapitals und Ausgewählte Anmerkungen) auf Seite 8 bis 30 der BT&T TIMELIFE AG für die am 30. Juni 2009 abgeschlossene Rechnungsperiode vorgenommen. Für die Erstellung und Darstellung dieses Halbjahresabschlusses in Übereinstimmung mit dem International Accounting Standard 34 «Zwischenberichterstattung» ist der Verwaltungsrat verantwortlich. Unsere Aufgabe besteht darin, aufgrund unserer Review eine Schlussfolgerung zu diesem Halbjahresabschluss abzugeben.

Umfang der Review

Unsere Review erfolgte in Übereinstimmung mit dem Schweizer Prüfungsstandard 910 und dem International Standard on Review Engagements 2410, «Review of Interim Financial Information Performed by the Independent Auditor of the Entity». Eine Review eines Halbjahresabschlusses umfasst Befragungen, vorwiegend von Personen, die für das Finanz- und Rechnungswesen verantwortlich sind, sowie die Anwendung von analytischen und anderen Verfahren. Der Umfang einer Review ist wesentlich geringer als der einer Prüfung in Übereinstimmung mit den Schweizer Prüfungsstandards und den International Standards on Auditing. Deshalb ist es uns nicht möglich, mit der gleichen Sicherheit wie bei einer Prüfung alle wesentlichen Sachverhalte zu erkennen. Aus diesem Grund geben wir kein Prüfungsurteil ab.

Schlussfolgerung

Bei unserer Review sind wir nicht auf Sachverhalte gestossen, aus denen wir schliessen müssten, dass der Halbjahresabschluss nicht in allen wesentlichen Belangen in Übereinstimmung mit dem International Accounting Standard 34 «Zwischenberichterstattung» erstellt wurde.

PricewaterhouseCoopers AG

Thomas Huber
Revisionsexperte
Leitender Revisor

Anuschka Buob

Zürich, 31. August 2009

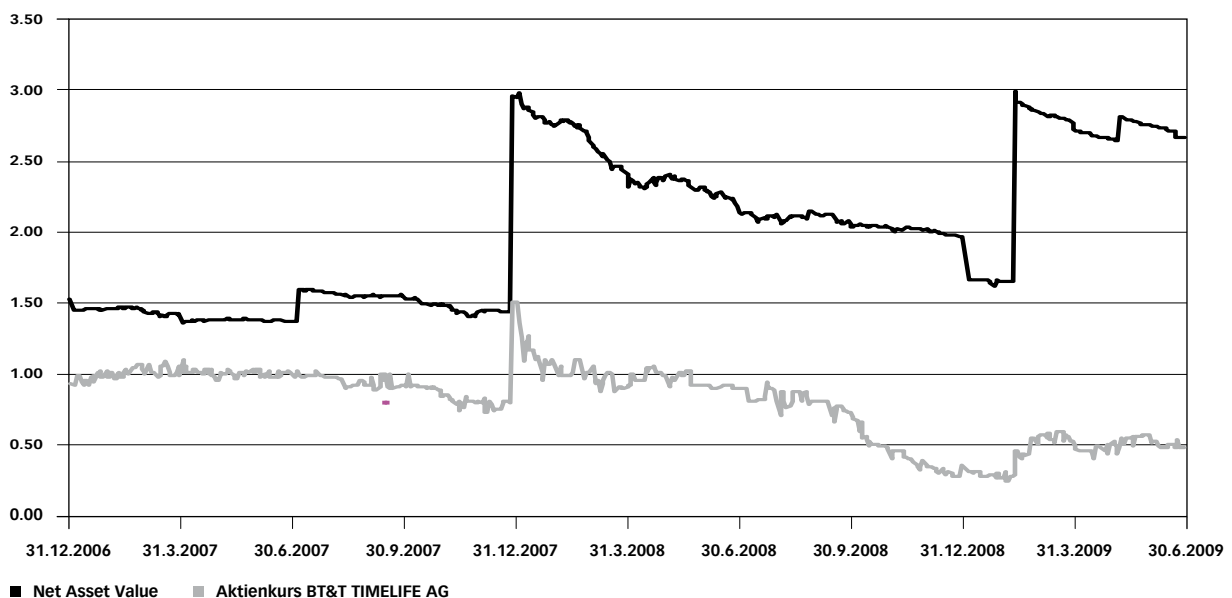
KENNZAHLEN BT&T TIMELIFE-AKTIEN

KOTIERUNG UND AKTIENSTRUKTUR

Gründungsdatum	21. Mai 2003
Kotierung	SWX Swiss Exchange, 16. Juli 2003
Aktienstruktur	15 000 000 Inhaberaktien mit CHF 1 Nennwert
Genehmigtes Kapital	CHF 7 500 000
Marktkapitalisierung per 31.12.2008	CHF 7.05 Mio
Valoren-Nummer	1 623 369
ISIN-Nummer	CH0016233691

PERFORMANCE

	1.1. - 30.6.2009	1.1.-31.12.2008
	CHF	CHF
Aktienkurs		
Schluss	0.47	0.35
Höchst	0.59	1.35
Tiefst	0.24	0.27
Innerer Wert (Net Asset Value)		
Schluss	2.62	1.76
Höchst	2.99	2.98
Tiefst	1.62	1.75



HANDELSVOLUMEN

Vom 1. Januar bis 30. Juni 2009 wurden folgende Volumina gehandelt:

		Börslich	Ausserbörslich	Total
Anzahl Aktien	Tausend	1 767	–	1 767
Gesamtwert	CHF Tausend	755	–	755
Durchschnittlich gehandelte Aktien pro Tag		16 064	–	16 064
Durchschnittliches Handelsvolumen pro Tag	CHF Tausend	7	–	7

ORGANISATION

Verwaltungsrat	Dr. Walter Meier, Präsident Prof. Dr. Armin Bolz Peter Kolossa
Geschäftsführung	BT&T Asset Management AG Hardturmstrasse 11/Puls 5 CH-8005 Zürich Tel.: +41 44 735 81 00, Fax: +41 44 735 81 69 E-mail: info@btt.com; Website: www.btt.com
Revisionsstelle	PricewaterhouseCoopers AG CH-8050 Zürich
Reporting/Buchhaltung/ tägliche NAV-Berechnung	Complementa Investment-Controlling AG CH-9015 St. Gallen
Custodian	UBS AG, Zürich
Börseneinführungsbank	ABN AMRO Bank N.V., Amsterdam Zweigniederlassung Zürich
Publikationen	Innerer Wert/Aktienkurs: Bloomberg: BTTL, SW Reuters: BTTL.S Telekurs: BTTL, 4 Website: www.btt.com Zwischenbericht: halbjährlich



BT&T TIMELIFE AG Dufourpark/Rötelistrasse 16 CH-9000 St. Gallen
Telefon +41 71 274 24 74 Fax +41 71 274 24 79 www.btt.com info@btt.com